



MINISTERIO DE INSTRUCCION PUBLICA Y PREVISION SOCIAL
COMISION NACIONAL DE BELLAS ARTES



EXPOSICION
SEVERINO POSE

1894 - 1963

MONTEVIDEO-URUGUAY — DICIEMBRE 1963



MINISTERIO DE INSTRUCCIÓN PUBLICA Y PREVISION SOCIAL
COMISION NACIONAL DE BELLAS ARTES

EXPOSICION
SEVERINO POSE
1963

CATALOGO

PLANTA ALTA DERECHA DEL TEATRO SOLIS
Montevideo - Uruguay

EXPOSICION

SEVERINO POSE

ORGANIZADA POR LA
COMISION NACIONAL DE BELLAS ARTES

y el

CIRCULO DE BELLAS ARTES

y Patrocinada por el

CONSEJO NACIONAL DE GOBIERNO

y el

SEÑOR MINISTRO DE INSTRUCCION PUBLICA Y PREVISION SOCIAL

Prof. Don JUAN E. PIVEL DEVOTO

SALON NACIONAL DE BELLAS ARTES
MONTEVIDEO - URUGUAY — DICIEMBRE DE 1963

COMISION NACIONAL DE BELLAS ARTES

Presidente:

Arq. RODOLFO L. VIGOUROUX

Vice-Presidente:

Arq. CARLOS A. HERRERA MAC LEAN

Secretarios:

Srta. BEATRIZ HAEDO
Sr. JORGE PAEZ VILARO

Tesorero:

Arq. LUIS GARCIA PARDO

Miembros Natòs:

Rector de la Universidad de la República
Dr. MARIO CASSINONI

Decano de la Facultad de Arquitectura

Arq. LUIS ISERN

Director Interino Honorario del Museo Nacional de Bellas Artes

Arq. ALBERTO MUÑOZ DEL CAMPO

Vocales:

Srta. ELENA IMAS
Sr. JULIO CAPORALE SCelta
Sr. EDMUNDO PRATI
Sr. CYRO SCOSERIA
Sr. ENRIQUE VOLPE JORDAN

Secretario de la Comisión

Sr. DANIEL BRAQUET

Comisario General del Salón

Lic. MIGUEL KOHLER JAN

C I R C U L O D E B E L L A S A R T E S

COMISION DIRECTIVA

Presidente:

Sr. ANDRES PERCIVALE

Vicepresidente:

Sr. CARMELO DE ARZADUN

Secretario:

Sr. ALFREDO TEDESCHI SARTORI

Prosecretario:

Sr. GUILLERMO DE PRO

Tesorero:

Sr. JUAN C. DEMARCO

Protesorero:

Sr. MARIO C. PEREZ CASSIA

Bibliotecario:

Sr. JUAN J. ALVAREZ PALACIO

Conservador Artístico:

Sr. LUIS RICOBALDI

Vocales:

Sr. JOSE CUNEO

Sr. LUIS MAZZEY

Sr. RAMON BAUZA

Sra. ANGELICA TOURREILLES DE BAZET

Srta. SARA TRAVERSA

Srta. ALBA ARDAO

Sr. JUAN R. ABRIL

P Ó R T I C O

El Gobierno de la República al patrocinar la exposición retrospectiva del escultor Severino Pose, que organizan el Círculo y la Comisión Nacional de Bellas Artes, rinde homenaje a un plástico integral, a la personalidad de un creador cuya vida y obra se confunden en una armoniosa expresión de valores humanos y artísticos. Diríase que en la vigorosa expresividad de los retratos e imágenes modelados o talladas por Pose, en la entonación religiosa de muchas de sus figuras, en la espontaneidad y frescura de sus composiciones alegóricas, en la sutil concepción de sus medallas y en el vuelo poético de sus dibujos, alienta el espíritu del artista, la cálida vibración de su mano, la enternecedora humildad con que transitó por el mundo este soñador ejemplar. Gran Señor de la forma, Severino Pose concibió la vida con una suprema idealidad estética y fue capaz de realizarla plenamente en alas de la gracia suprema y de la amorosa comprensión de quien compartió su destino y vela por su gloria. Su gloria y su obra que son patrimonio espiritual de la Nación.

JUAN E. PIVEL DEVOTO

Ministro de Instrucción Pública y Previsión Social.



SEVERINO POSE en su taller

En la consumada identificación de su vida y su obra, alcanzó Severino Pose la difícil unidad que fusiona al creador con lo creado, al mismo tiempo que convierte su existencia en ejemplo de lo que se predica. Que no basta con el quehacer de lo hermoso, si no corresponde a aquél, en lo más recóndito de la propia conciencia, un concepto noble, superior y puro de la íntima conducta.

Por haber logrado esa armonización perfecta, que lo proyectaba en su arte, profesé siempre a Severino Pose una admiración rubricada de respeto, y le tuve siempre entre los seres de más salud moral que he conocido.

Eso tal vez explica y justifica la presencia de mis palabras, en el umbral de este catálogo, honra que agradezco en su pleno valor al Círculo y a la Comisión Nacional de Bellas Artes. Porque, sin autoridad para enjuiciar al artista en su terreno, sólo me cabe evocar el relieve humano de su personalidad, vivo el recuerdo de sus claras virtudes.

En la escultura de Severino Pose parece alentar una vibración de alas, un secreto impulso ascendente que espiritualiza y eleva. Un ritmo detenido nimba dulcemente sus figuras, concebidas con pureza clásica y poético numen, y es el alma misma del Maestro la que las impregna de vuelo y gracia.

Quede su memoria entre las de los sumos hacedores con que puede ufanarse una nación: aquellos que pasaron por la existencia con una sonrisa de bondad para sus semejantes y dejando caer de sus manos el don de la belleza perdurable.

RETRATO DE SEVERINO POSE

Para Matilde.

*Era sereno para la alegría,
inútil para el mal, andar pausado,
y lento el ademán, y tan callado,
que siempre estaba lejos, y volvía
de su distancia cuando sonreía.
Llevaba un ángel junto a su costado,
nunca iba solo y nunca acompañado
y en su claro misterio se envolvía.
Era un silencio que no tuvo prisa,
un mago de colores que convierte
en flor, en ala, en humo, en ola, en brisa,
que logra que la piedra ande y despierte,
que aflore a sus estatuas su sonrisa,
que su arte viva sobre olvido y muerte.*

DORA ISELLA RUSSELL.

Montevideo, noviembre de 1963.

CARTA DEL PROFESOR ESCULTOR ANTON HANAK

Herrn
Severino Josse
akt. Bildhauer, Kunstreisestipendiat
des Staates, Metzgerlay (Fried. Amerita)

Nachdem ich auf seiner Studienreise
durch die Kunst- und Bildhau-
erstätten Europas, ein Jahr &
lang in Wien gelebt und in
seinem Atelier seine Studien
mitarbeiten fortgesetzt.

Ich schätze mich glücklich die
Ihre gesunden, geistig vollsten,
einfachen und gemächlichen
monumentalen Persönlichkeit
begegnet zu haben — und hoffe
dass durch Ihre starken Hände
große und Erhabenes — geschaf-
fen wird.

Nachdem ich:
In aller Dankbarkeit.

Hanak

Wien 10. Mai 1925
Anton Hanak

TRADUCCION DE ESTE TESTIMONIO

Dice así:

“Ha vivido un año entero en Viena y en mi atelier ha trabajado y perfeccionado sus estudios. Me considero feliz y satisfecho de haber encontrado a esta personalidad monumental, sano, de conciencia profunda, de sólida modestia, y siento que por sus fuertes manos logrará grandes obras superiores.

“Firmo con todo afecto: HANAK — VIENA, 10 Mayo 1925”.

PARRAFOS EXTRAIDOS DE ALGUNOS JUICIOS CRITICOS SOBRE LA OBRA DEL ESCULTOR SEVERINO POSE

“Severino Pose, aquel muchacho modesto y trabajador con gran talento y gran voluntad, aquel muchacho bueno, sincero, franco, que fue nuestro compañero en el Círculo de Bellas Artes, donde hizo sus primeros estudios, ha vuelto de Europa. Ha llegado del viejo mundo con un montón de ilusiones y se ha instalado de nuevo en esta ciudad. Sus cuatro años de becado, que los pasó junto a un maestro de la talla de Antón Hanak, a un artista formidable como ése, le han hecho profundizar las cosas, le han hecho ver hondo en la vida, y sobre todo le han hecho aprender a disciplinar su voluntad y a pensar profundamente. Vuelve lleno de proyectos y de esperanzas. Nosotros tenemos fe en sus propósitos, porque sabemos cómo es él, cómo es su voluntad y sabemos cuánta es su capacidad de trabajo”.

Orestes Baroffio — julio 1927.

“Severino Pose es dueño de una intimidad estatuaría. Es fervoroso por el Arte. Quien diariamente lo siente latir, puede dar fe. Encanta ese reposo suyo, propio de aquellos que todo lo que dicen no es improvisación, sino pensamiento maduro”.

Juvenal Ortíz Saralegui

(“Mundo Uruguayo” — octubre 1928).

“Pose, desde su vuelta de Europa a hoy, ha conseguido la desenvuelta idea de su perfección plástica, y le advierto que el que se alcanza y se supera, está en el camino clarísimo de la verdad”.

Vicente Basso Maglio

(“Tinta China” — noviembre 1928).

“Fese a que recién ahora empieza a liberarse de la lucha por la vida que absorbió sus mejores momentos juveniles, piensa seguir con unción los consejos de su maestro. Es así que en una especie de paréntesis artístico, su ideología trata de poetizar todas las cosas por medio de la estilización que sintetice en ella, la belleza suprema de las líneas o de la forma como vaso de símbolo. Sus aspectos más hondos y sinceros derivan en consecuencia hacia el arte egipcio y en su obra, en sus medallas, bajorrelieves sobre todo, puede verse el trasunto arcaico en las superficies de plástica rigurosamente plana, componiendo un cuadro geométrico de sen-

tido simbólico. En sus estatuas y bustos asimismo, busca la plenitud de la materia y la síntesis de las grandes líneas, tendiendo sus esfuerzos a resolver estatualmente los problemas de la escultura”.

Diego Legrand — 1928.

“En Severino Pose tenemos una nota que faltaba en el concierto: la del simbolista puro, de la región abstracta, movido en sus empeños de expresión plástica por una subjetividad de temple netamente poemático. La escultura de Pose algo brumosa en su fondo metafísico, se aclara con luz tranquila en la tersura de las superficies”.

“El Plata” (Comentando el Salón del Centenario) 1930.

“Hay un recio temperamento en el escultor de los volúmenes sólidos que va resueltamente al tema. Estudioso, analista, se detiene en la figura yacente o en movimiento, en la escena o en la cabeza expresiva, abocetando con rasgos firmes, que revelan una mano ágil, un buscador de emociones que sabe captarlas en sus estados más elocuentes”.

Romualdo Brughetti,
argentino — 1935.

“Cada uno de sus trabajos posee un inconfundible acento de verdad emocionada. Honrado en los procedimientos exhibe, libertado de ropajes teatrales, deslumbradores de flojedad, las esencias espirituales.

“Hay una estrecha vinculación, casi diría identificación, entre el artista y el hombre.

“La sencillez, la serenidad y hasta esa entonación religiosa que trasuntan las buenas obras de Pose, se encumbran también en el hambre”.

Restone

(“El Bien Público” — 1938).

“Sus obras no son la reproducción servil de la naturaleza, sino el resultado racional de un meditado análisis de la forma y de la luz que juega con ella. En sus retratos nos da, despojados de detalles superfluos, el estado psicológico del sujeto, animando interiormente la materia que se hace viva y vibrante”.

Revista “Perseo” — 1938.

“Severino Pose busca en su plástica una expresión sintética en la que todos los elementos, al estructurarse, estén supeditados a una dominante, ya sea a través de un gesto o de una actitud. Esta forma estética hace que cada detalle se valore por sí mismo, fundiéndose luego a la unidad total de la obra que adquiere, de esta manera, un sentido de equilibrio y gracia”.

Manuel de Castro
("El Bien Público" — julio 1941).

“Severino Pose continúa resueltamente las mejores tradiciones medievales, combinándolas con el estudio muy cuidadoso de la anatomía, sin llegar por eso a un academismo estéril. La obra guarda por el contrario, una gran frescura espontánea y lentamente, mientras se la escruta bajo una buena luz, se desprenden los múltiples valores de sensibilidad, y los elementos emotivos”.

Claudio Schaefer
("La Mañana" — marzo 1944.
Refiriéndose al Cristo de la Iglesia de San Rafael).

“Su tercer envío fue la cabeza en bronce del Arquitecto Juan Antonio Rius. Pose tiene en su acervo artístico magníficos retratos, tal es el de García Reyno que está en el Museo Municipal «Juan Manuel Blanes». Al igual que éste, el retrato expuesto es de una amplia y certera definición del modelo, pero hay aquí mayor fineza, la maestría es grande en traducir calidades y tiene por encima de todo una magnífica colocación de vida. No es una cabeza truncada, es por su exacto corte y colocación un retrato donde el modelo está sentido en su totalidad”.

José Pedro Argul
("Plástica", 1945 — R. Argentina
IX Salón Nacional.

“«Maternidad» de Pose, es uno de sus mejores trabajos, sin duda su mejor obra enviada al Salón. Ella se ordena en vertical y su composición se organiza arquitectónicamente en largos planos casi netamente geométricos apoyados en la medida, lo que en su simplicidad le da un tono entre lo arcaizante y lo gótico. El lenguaje del tallador de piedra está en potencia en los yesos de S. Pose, en los que en los perfiles cerrados y las formas tensas aparece la tendencia a la línea abstracta que nos manifiesta una voluntad de forma con cierto patetismo concentrado. Trasunta su «Maternidad» una síntesis de noble sugerencia”.

“La Tribuna Popular”
(Comentando el XVI Salón Nacional).

“Lo que Pose talla o modela, siempre entra en el terreno de la plástica, vale decir, que tiene como un don de crear la forma que habla por sí sola; forma escultórica de fijación imperturbable aunque reproduzca el movimiento. Condición que jamás traiciona ni abandona a este artista y se advierte e incluso lo identifica junto a una preferencia primitivista por lo rudo y hierático en toda su producción, desde sus inconfundibles medallas, hasta la estatuaría de gran tamaño”.

José Pedro Argul
("Mundo Uruguayo" — enero 1954).

“... y el escultor Severino Pose, modelador habilísimo que se inspira en el retrato en bronce del pintor García Reyno con recuerdos del 400”.

G. César Chioglione
italiano
(Traducido para “El País” de “Seccolo XIX”
Génova - XXVII^o Bienal de Venecia, 1954).

“En reciente visita a Severino Pose, el artista nos muestra sus últimas pequeñas esculturas de hombres y caballos en diversas actitudes. Aquí están «Ismael» el héroe de la novela de Acevedo Díaz, avizorando al enemigo, resuelto y sereno. «La muerte de Santos Vega», expresada simbólicamente: el payador, abrazado a su guitarra y cantando cae de su caballo espantado por la presencia del diablo, «Asencio», un jinete todo grito, sobre la cabalgadura que se cuadra para saltar hacia adelante. En estas obras se expresa el espíritu poético del artista con mayor personalidad y se acusa en ella la madurez del escultor, apegado a los temas del terruño, expresándolos con realismo y poesía”.

A. H.
("El Grillo" — setiembre 1956).

“Y la labor de Severino Pose es trasunto fiel del artista. Espiritualizada, serena, lúcida, quien no conozca al autor puede adivinarle a través de su obra «Por sus frutos los conoceréis»... No fulgura la pasión, sino la ternura; el fuego se atempera en la llama contenida, domesticada, sometida al afán de una voluntariosa superación. El aire parece crear, en torno de sus figuras, un recinto diáfano, y en aquéllas la vida late levisivamente, sin tiempo y sin desgarró”.

Dora Isella Russell
("El Bien Público" — mayo 1957).

“La obra de Pose es fuertemente simbólica. Y si unas veces la temática elegida propicia el libre juego de curvas, rectas y planos (un acercamiento a la abstracción).

ésta no es una posición dominante, siempre lo fundamental es la idea de transmitir. Así su «Hambre» (representación del lobizón; hombre que se vuelve lobo por hambre) o «El último corcovo», o «La muerte de Santos Vega», abrazado a su guitarra...».

“El Popular” — setiembre 1957.

“Y ha sido así como Severino Pose ha plasmado una cabeza fuerte, llena de dignidad, con una frente tras la que parece adivinarse el talento, con unos ojos que roban secretos a las distancias, con un mentón que delata energía y el resto todo que parece reflejar tesoros inextinguibles de firmeza, inteligencia y bondad”.

Vicente A. Salaverry

(refiriéndose a la cabeza del doctor

Eduardo Acevedo. — Suplemento

“El Día” — agosto 1960).

“Y Severino Pose, con bustos de severa y fuerte posesión de medios. El bronce parece ser sin duda el material más a tono con la característica del modelado del escultor, su

movida superficie —sin abuso— le place a los artistas sensibles, pero sabe detener muy a tiempo ese ritmo para cortar un plano entero y rotundo, y ofrecernos una visión más ligada a la quietud primitiva. Pose es un artista de aristas que se inclinan más a la escultura pétrea, a su intenso e incógnito significado, del que sale airoso con una disciplina del motivo, a la subjeta a su interpretación estética”.

“El Día” — octubre 1962.

“La obra de Pose se sostiene sin que le turben inquietudes de nuevas innovaciones: él sentía predilección por cierta rigidez que pudiera tener contacto con lo Egipcio, pero traída al medio y a la época que le tocara vivir, no fue ello escollo para definirse en una auténtica forma de expresión, buscada en un modelado vigoroso, que dejaba traslucir una imagen estilizada y, al mismo tiempo, apartada de lo demasiado real; era la suya una poesía sobria y de cáustica contención, y si movió figuras en lo dinámico, nunca pasaron de una rigidez de movimiento que condecía a su concepto ideal”.

“El Día” — abril 1963.

DATOS BIOGRAFICOS

SEVERINO POSE, nació en Montevideo el 21 de febrero de 1894 y falleció en la misma ciudad el 15 de abril de 1963.

Fueron sus padres, Don Tomás Pose y Doña Manuela Ambrois.

El 17 de febrero de 1923, contrajo enlace con Matilde Corbacho que fue la digna compañera con quien compartió sus días y sus viajes de estudios y la que con fervor le brindó el aliento y apoyo necesarios, durante el proceso de su brillante y exitosa carrera artística. Más tarde su hija Margarita Matilde vino a acrecentar la felicidad de ese ejemplar hogar.

Ingresó Pose en el Círculo de Bellas Artes como alumno de dibujo y escultura en el año 1913, teniendo como profesor al escultor nacional Don José Belloni.

En 1930 se le designa Profesor de los cursos de Escultura y Modelado de la "Escuela Carlos M^º Herrera" que funcionaba en el Círculo de Bellas Artes, cargo que desempeña hasta el año 1943, en que es nombrado Profesor de Escultura en la Escuela Nacional de Bellas Artes.

Durante el transcurso de su carrera artística, obtiene las más altas distinciones oficiales del país. Poseen obras suyas, el Museo Nacional de Bellas Artes, el Museo Municipal "Juan Manuel Blanes", el Museo de la ciudad de San José, Banco de la República, Liceo de Mercedes, Liceo de Paysandú y numerosos particulares.

BECAS OBTENIDAS:

- 1922 — En un concurso de oposición organizado por el Ministerio de Instrucción Pública, le fue adjudicada una beca de escultura, pensionada para trasladarse a Europa por espacio de cuatro años para perfeccionar sus estudios. Durante su permanencia en ese período visitó los siguientes países: Holanda, Alemania, Austria, Suiza, Francia, Bélgica, Italia y España. En Viena, estudió con el escultor Anton Hanak, en Italia con Adolfo Wilt, en Francia con Charles Despiau.
- 1953 — En este año gana nuevamente una beca —la primera Bienal de Artes Plásticas que se realiza en el Uruguay— y se traslada a Europa por espacio de dos años. Por esa circunstancia es nombrado agregado cultural a la Embajada del Uruguay en Francia.

EXPOSICIONES COLECTIVAS EN QUE HA INTERVENIDO:

- Salón de Primavera.
- Salones organizados por la Comisión Nacional de Bellas Artes.
- Salones Municipales.
- Salón de Otoño.
- Círculo de Bellas Artes.
- Salón del Centenario.
- De Artes y Técnicas (en París).
- Bienal de Venecia en el año 1954 (Italia).
- Salón de Actos de la Biblioteca Nacional "Exposición - Homenaje a los ex Profesores del Círculo de Bellas Artes".
- Salón de "Mar del Plata".
- De la primera Bienal del Uruguay.

MEDALLAS EJECUTADAS POR CONCURSOS O ENCARGOS

- 1927 — Industrias Nacionales - Ministerio de Industrias - 1er. Premio.
- 1930 — Montevideo Rowing Club.
- 1931 — Administración General de las Usinas Eléctricas del Estado.
- 1931 — Exposición de Artes Técnicas (París) Premio Medalla de Plata.
- 1935 — Colocación de la piedra fundamental del Palacio Municipal.
- 1935 — Comisión Financiera de la Rambla Sur.
- 1936 — Casa de Salud de Belvedere.
- 1939 — Facultad de Ingeniería. 1er. Premio.
- 1939 — Colegio y Liceo Sagrada Familia.
- 1940 — La Republicana - Casa Mailhos.
- 1942 — Banco Hipotecario - Bodas de Plata. 1er. Premio.

- 1949 — Centenario de la Universidad. 1er. Premio.
- 1953 — Centenario de la Asociación Española de Socorros Mutuos. 1er. Premio.
- 1957 — VII Campeonatos Americanos de Ciclismo.
- 1960 — Homenaje del Concejo Departamental de Montevideo a los visitantes ilustres.

PREMIOS OBTENIDOS EN EL SALON NACIONAL DE BELLAS ARTES

- 1938 — “La Chepa”. 1er. Premio. Medalla de Oro.
- 1939 — “Apartando”. Premio Banco República.
- 1941 — “Figura”. 1er. Premio Medalla de Oro.
- 1945 — “Peón Campesino”. 1er. Premio Medalla de Oro.
- 1945 — “Nacimiento de la Poesía”. Premio Composición.
- 1949 — “Boceto y Detalle”. Premio Composición. Medalla de Bronce.
- 1950 — “Adolescente”. Premio Banco República.
- 1953 — “Margarita”. Premio Antonio Peña.
- 1953 — Primer Salón Bienal de Artes Plásticas.
- 1957 — “1813”. Gran Premio. Medalla de Oro.

PREMIOS EN EL SALON DE OTOÑO

- 1928 — 1er. Premio.

PREMIOS EN EL SALON MUNICIPAL

- 1940 — Premio Adquisición.
- 1941 — Premio Adquisición.

CONCURSOS PARA MONUMENTOS

- Maquette homenaje a los Fundadores de Colonia Suiza.
- Monumento a Rodó. Mención especial. 1941.
- Maquette homenaje a Francia.
- Maquette homenaje monumento a Juan Manuel Blanes.
- Maquette para el concurso del Monumento a Hernandarias.
- Proyecto para la fuente conmemorativa del Centenario de la Universidad. 1er. Premio.
- Proyecto para la puerta de ANCAP.
- Proyecto para el interior de la Facultad de Arquitectura.
- Maquette para el concurso del Monumento al General José de San Martín. 3er. Premio.
- Maquette para el concurso del Monumento al General O’Higgins (año 1949). 3er. Premio.
- Boceto de una figura con la llave de la ciudad de Montevideo. Del Concejo Departamental de Montevideo.
- Maquette para el Concurso del Monumento a Larrañaga. 1er. Premio (año 1951).
- Maquette para concurso del Monumento a Artigas, organizado por la Colonia Libanesa del Uruguay. 1er. Premio (año 1954).

CATALOGO

ESCULTURA

1. — “*San Antonio*”. — Yeso (en cemento, colocado en el frente de la Iglesia de los Capuchinos).
2. — “*San Francisco de Asís*”. — Yeso.
3. — “*El nacimiento de la Poesía*”. — Yeso patinado.
4. — “*El Sembrador*”. — Yeso patinado.
5. — “*Figura*”. — Piedra. Talla directa.
6. — “*El Pescador*”. — Yeso patinado.
7. — “*Cabeza de Larrañaga*”. — Yeso. Detalle de la maquette presentada a Concurso para el Monumento a Dámaso Antonio de Larrañaga.
8. — “*Cabeza del General San Martín*”. — Yeso. Detalle de la maquette presentada al concurso del monumento al General José de San Martín.
9. — “*Cabeza del General O’Higgins*”. — Yeso. Detalle de la maquette presentada al concurso del monumento al General Bernardo O’Higgins.
10. — “*Alto relieve*”. — Yeso. Boceto del realizado para la Capilla de Las Clarises.
11. — “*Retrato del Doctor Eduardo Acevedo*”. — Yeso patinado.
12. — “*Cabeza de campesino*”. — Yeso.
13. — “*Cabeza*”. — Yeso patinado.
14. — “*Retrato del Arquitecto Giuria*”. — Yeso patinado.
15. — “*Retrato de la señora Matilde C. de Pose*”. — Bronce.
16. — “*Retrato de la «Chepa»*”. — Bronce.
17. — “*Cabeza*”. — Piedra. Talla directa.
18. — “*Cabeza*”. — Bronce.

19. — “*San Antonio*”. — Bronce.
20. — “*Retrato del Arquitecto Juan A. Rius*”. — Bronce.
21. — “*Retrato del Pintor Oscar García Reino*”. — Bronce.
22. — “*Caballo*”. — Bronce. Fragmento de la maquette presentada al concurso del monumento del General José de San Martín.
23. — “*Caballo*”. — Yeso.
24. — “*Cabeza de caballo*”. — Yeso patinado.
25. — “*Cabeza de caballo*”. — Yeso.
26. — “*Maquette del Monumento al General Bernardo O’Higgins*”. — Yeso.
27. — “*Elevación*”. — Bronce.
28. — “*Retrato de «Rayito»*”. — Bronce.
29. — “*Gaicho*”. — Yeso patinado.
30. — “*El lobo hambriento*”. — Yeso patinado.
31. — “*Cabeza*”. — Yeso patinado.
32. — “*Cabeza*”. — Mármol de Carrara. Talla directa.
33. — “*Conejo*”. — Piedra arenisca. Talla directa.
34. — “*Cabeza de gallo*”. — Yeso patinado.
35. — “*Gallo*”. — Yeso patinado.
36. — “*Retrato de «Quico»*”. — Yeso.
37. — “*El último corcovo*”. — Bronce.
38. — “*Larrañaga*”. — Bronce. Fragmento de la maquette, presentada al concurso del monumento a Dámaso Antonio de Larrañaga.
39. — “*Cuatro campeonatos*”. — Figura alegórica. Yeso patinado.
40. — “*Caballo*”. — Bronce.

41. — “*Alma en pena*”. — Bronce.
42. — “*La muerte de Santos Vega*”. — Bronce.
43. — “*El caudillo*”. — Bronce.
44. — “*Bajo relieve*”. — Yeso. Realizado para el Colegio “La Sagrada Familia”.
45. — “*Bajo relieve*”. — Yeso. Realizado para la Olimpiada de Londres de 1948.
46. — “*Bajo relieve*”. — Yeso. Detalle de la maquette presentada al concurso del monumento a Juan Manuel de Blanes.
47. — “*Cristo*”. — Yeso. Realizado para la Iglesia de San Rafael. Punta del Este.
- 47 bis. — “*Mano de la poetisa señorita Dora Isella Russell*”. — Yeso.

VITRINA A)

48. — “*Toro*”. — Yeso.
49. — “*Figura simbólica*”. — Bronce.
50. — “*Cabeza*”. — Yeso patinado.
51. — “*Bajo relieve*”. — Yeso. Motivo realizado para la Cámara de Comercio.
52. — “*Maquette del Monumento al General San Martín*”. — Yeso.
53. — “*Figura*”. — Yeso patinado.
54. — “*Figura*”. — Piedra talco. Talla directa.
55. — “*Cabeza*”. — Yeso patinado.
56. — “*Figuras*”. — Piedra talco. Talla directa.
57. — “*Maternidad*”. — Piedra. Talla directa.
58. — “*Figura alegórica de la maquette del Monumento al General José de San Martín*”. — Yeso.

59. — “*Victoria*”. — Piedra. Talla directa.
60. — “*Retrato*”. — Arcilla.
61. — “*Figura*”. — Yeso. Alegoría de la maquette, presentada al concurso del Monumento a José Enrique Rodó.
62. — “*Retrato*”. — Yeso.
63. — “*Caballo*”. — Yeso.
- a) *Medalla de “Honor de la Ciudad de Montevideo”*.
- b) *Id. “Casa de Salud de Belvedere”*.
- c) *Id. “Administración General de las Usinas y Teléfonos del Estado”*.
- d) *Insignias “VII Campeonato Americano de Ciclismo”*.

VITRINA B)

64. — “*Maternidad*”. — Piedra. Talla directa.
65. — “*Cabeza de Niño*”. — Yeso patinado.
66. — “*Figura alegórica*”. — Bronce. Del proyecto de Monumento a Juan Manuel Blanes.
67. — “*Cabeza*”. — Plasticina.
68. — “*Máscara*”. — Piedra. Talla directa.
69. — “*Figuras*”. — Piedra talco. Talla directa.
70. — “*Figura*”. — Bronce.
71. — “*Figura alegórica*”. — Yeso patinado. De la maquette del Monumento al General San Martín.
72. — “*Figura*”. — Piedra. Talla directa.
73. — “*Figura*”. — Piedra. Talla directa.
74. — “*Talla directa*”.

75. — “*Talla directa*”.

76. — “*Victoria*”. — Bronce.

e) *Medalla “Asociación de Socorros Mutuos”*.

f) *Id. “Centenario de la Universidad”*.

g) *Id. “Facultad de Ingeniería”*.

h) *Id. “Palacio Municipal”*.

i) *Id. “Banco Hipotecario”*.

j) *Id. “La Republicana”. (Casa Mailhos)*.

k) *Id. “Comisión Financiera de la Rambla Sur”*.

l) *Id. “Colegio Sagrada Familia”*.

m) *Id. “Ministerio de Industrias”*.

n) *Id. “Rowing Club”*.

VITRINA C)

77. — “*Cabeza*”. — Bronce.

78. — “*Figura*”. — Yeso.

79. — “*Proyecto para la Facultad de Ingeniería*”. — Yeso.

80. — “*El profeta*”. — Yeso. Figura alegórica de la maquette presentada a concurso para el Monumento a José Enrique Rodó.

81. — “*Figura*”. — Yeso.

82. — “*Forma*”. — Plasticina.

83. — “*Mateando*”. — Bronce.

84. — “*Forma*”. — Plasticina.

85. — “*Figura*”. — Yeso patinado. Boceto para el Concejo Departamental de Montevideo.

86. — “*Forma*”. — Yeso.

87. — “*Boceto*”. — Yeso.

VITRINA D)

88. — “*Figura*”. — Bronce.

89. — “*Boceto para el proyecto Monumento a los prisioneros políticos desconocidos*”. — Yeso patinado.

90. — “*Figura*”. — Yeso patinado.

91. — “*Figura*”. — Yeso patinado.

92. — “*Proyecto para el Monumento a los prisioneros políticos desconocidos*”. — Yeso patinado.

93. — “*Figura*”. — Bronce.

94. — “*Plaqueta*”. — Arcilla.

95. — “*Figura*”. — Piedra talco. Talla directa.

96. — “*Figura*”. — Piedra talco. Talla directa.

MEDALLAS

97. — *Original*. “*Para el Colegio y Liceo «La Sagrada Familia»*”. — Yeso.
98. — *Original*. “*Para la Facultad de Ingeniería*”. — Yeso.
99. — *Original*. “*Para la Asociación Española de Socorros Mutuos*”. — Yeso.
100. — *Original*. “*La Despedida*”. — Yeso.
101. — *Original*. “*Para Centenario de la Universidad*”. — Yeso.
102. — “*Estudio Deportivo*”. — Yeso patinado.
103. — *Original*. “*Homenaje a «El Gaucho»*”. — Yeso.
104. — *Original*. “*VII Campeonato Americano de Ciclismo*”. — Yeso.
105. — *Original*. “*Homenaje a José Pedro Varela*”. — Yeso patinado.
106. — “*Estudio de Medalla*”. — Yeso patinado.
107. — *Original*. “*Estudio de Medalla para Fiestas Escolares*”. — Cemento.
108. — “*Estudio de Medalla*”. — Cemento.
109. — “*Estudio de Medalla*”. — Cemento.

ESTUDIOS DE FORMAS

110. — “*Forma en el Espacio*”.
111. — “*El caracol*”.

DIBUJOS

Del N° 112 al N° 131. Lápiz y tinta.

Del N° 132 al N° 202. Policromías.

L A M I N A S



1. — “San Antonio”. — Yeso, en cemento.
Colocado en el frente de la Iglesia de los Capuchinos.

2. — “San Francisco de Asís”. — Yeso.





3. — *“El nacimiento de la Poesía”*. — Yeso patinado.

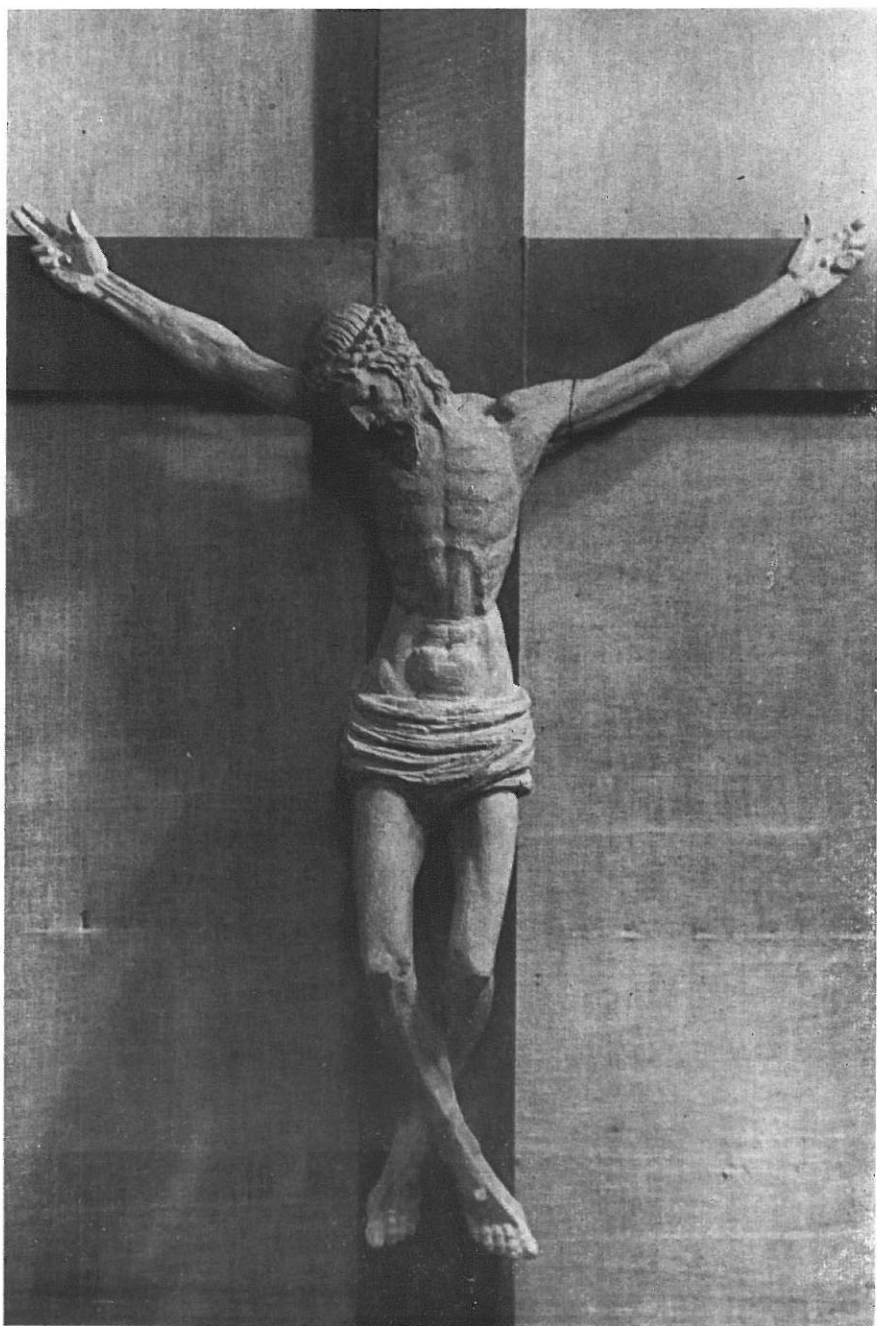
4. — “*El sembrador*”. — Yeso patinado.
Monumento en el panteón de la familia Torres Negreira (Cementerio del Buceo).

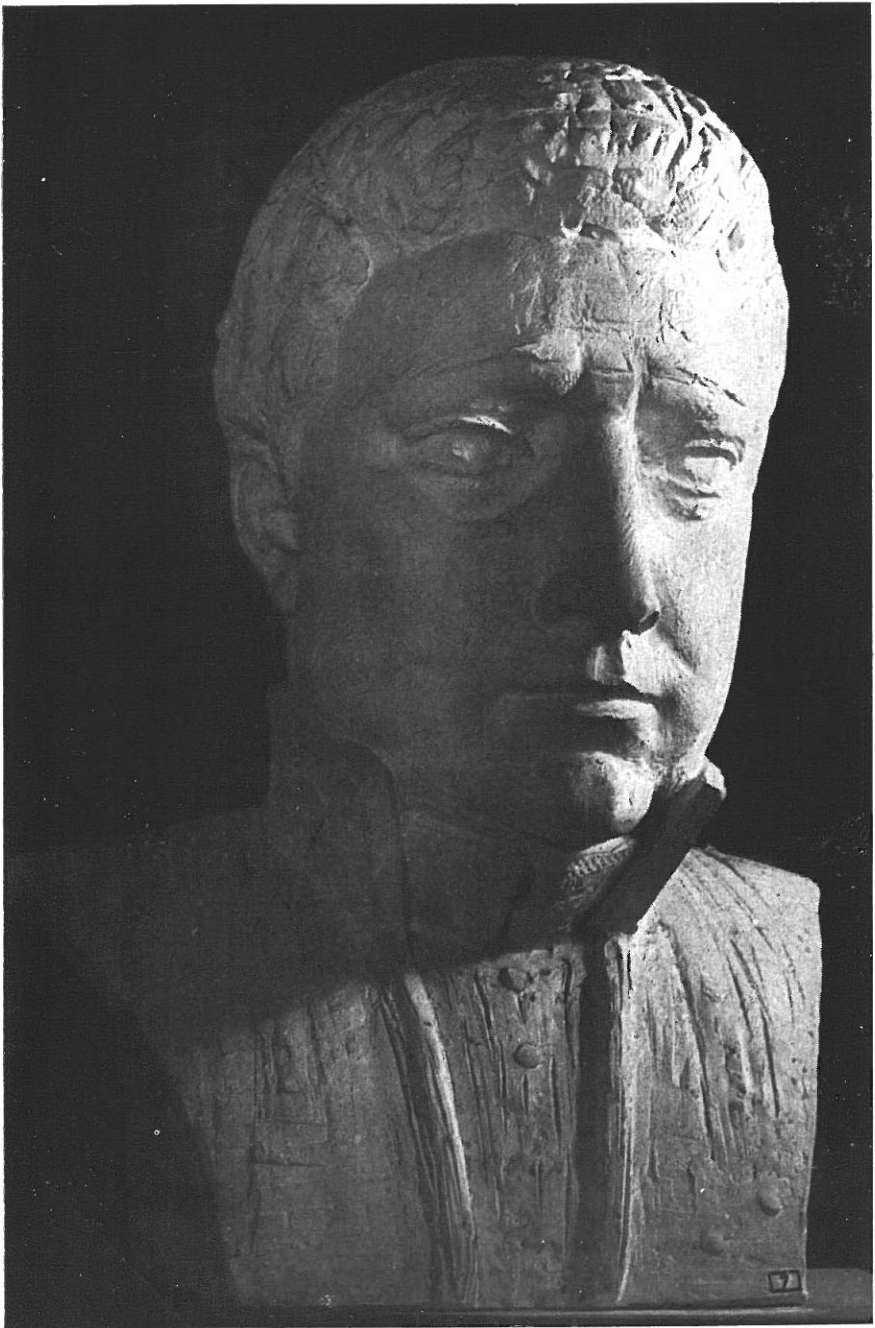




19. — *“San Antonio”*. — Bronze.

47. — "*Cristo*". — Yeso.
Realizado para la Iglesia de San Rafael (Punta del Este, Uruguay).





7. — *"Cabeza de Larrañaga"*. — Yeso.
Detalle de la maquette presentada al Concurso para el
Monumento a Dámaso Antonio de Larrañaga.

45. — “Bajo relieve”. — Yeso.
Realizado para la Olimpiada de Londres de 1948.

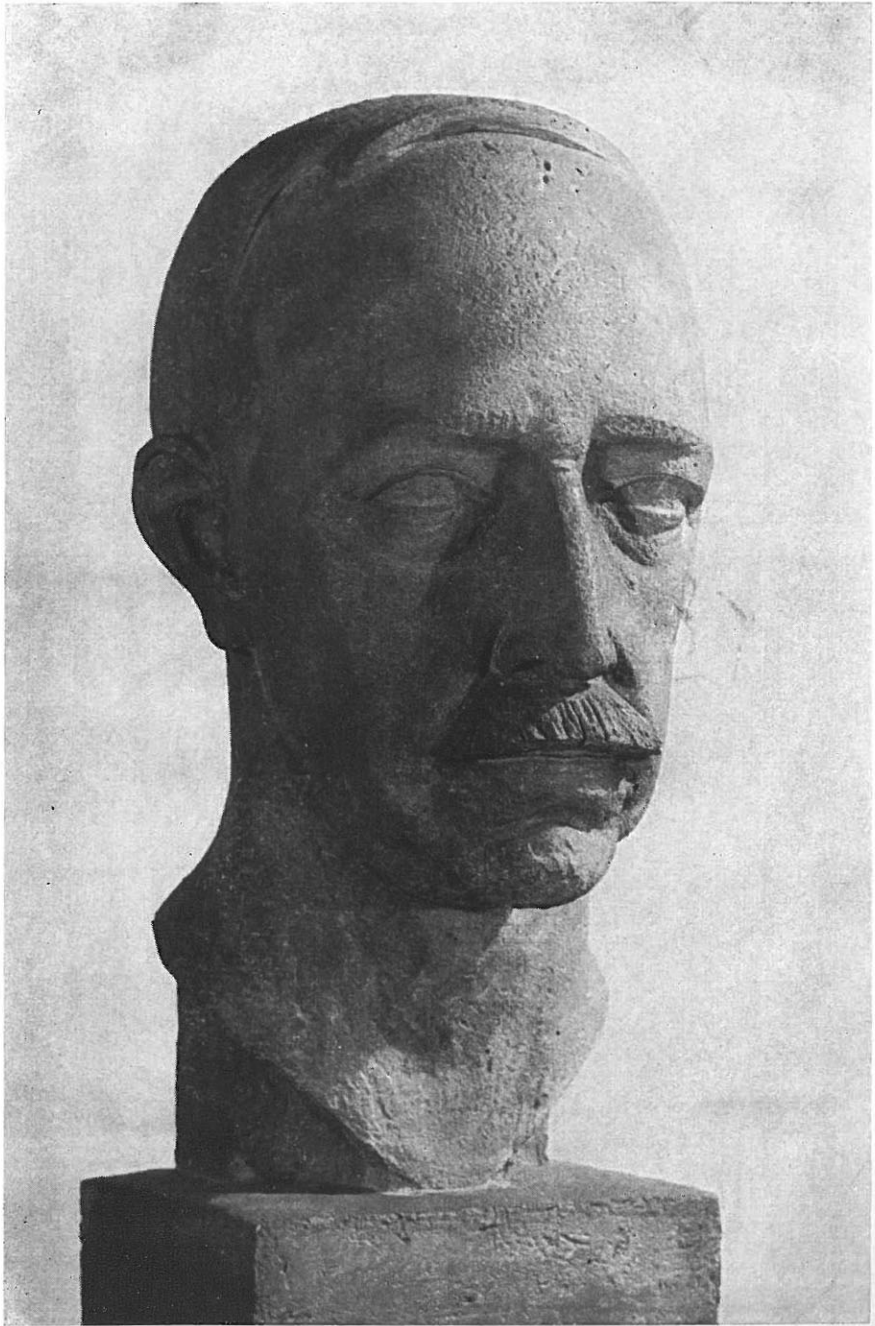




35. — "Gallo". — Yeso patinado.

32. — “Cabeza”. — Mármol de Carrara. Talla directa.





11. — *“Retrato del doctor Eduardo Acevedo”*. — Yeso patinado.

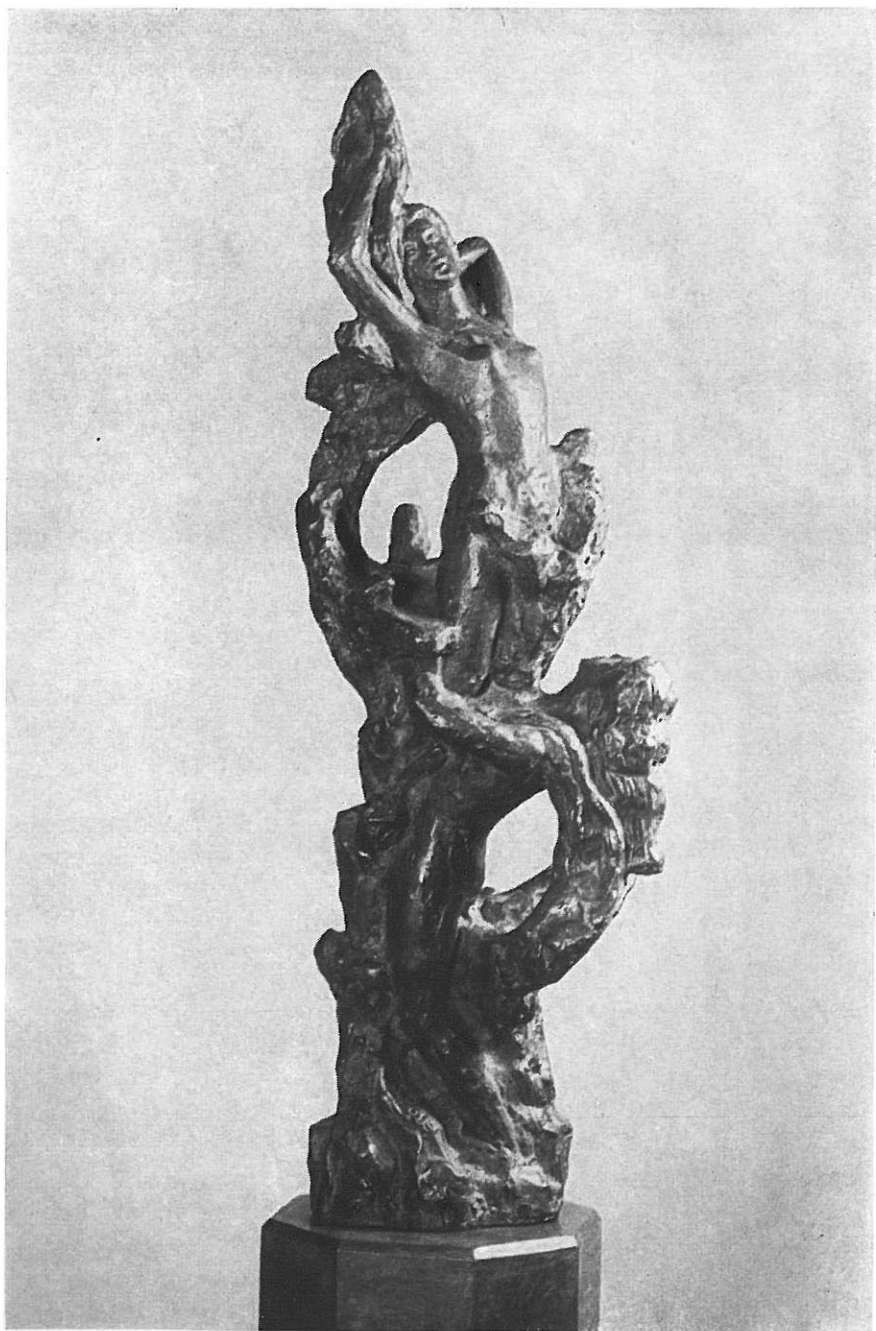
16. — "*Retrato de Chepa*". — Bronce.

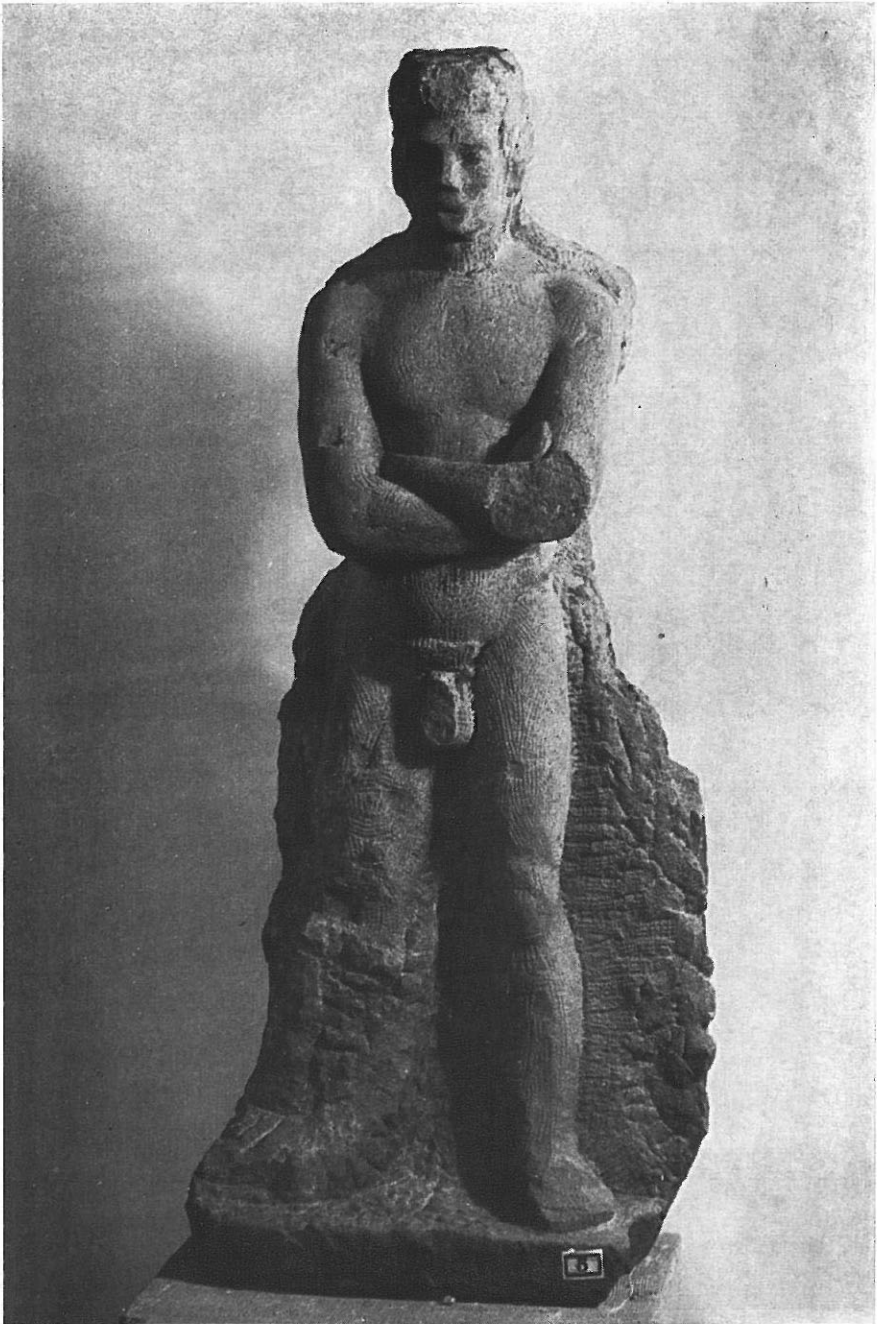




21. — *“Retrato del pintor Oscar García Reino”*. — Bronce.

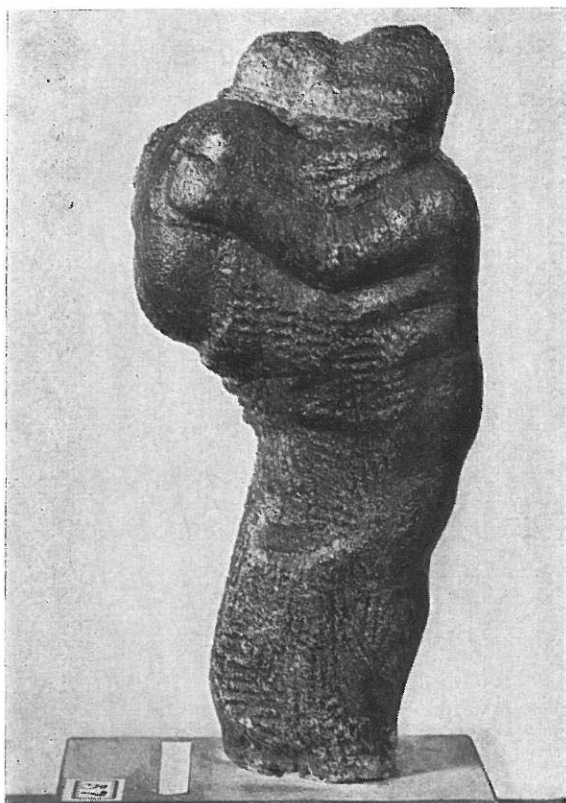
27. — *"Elevación"*. — Bronce.





5. — "*Figura*". — Piedra. Talla directa.

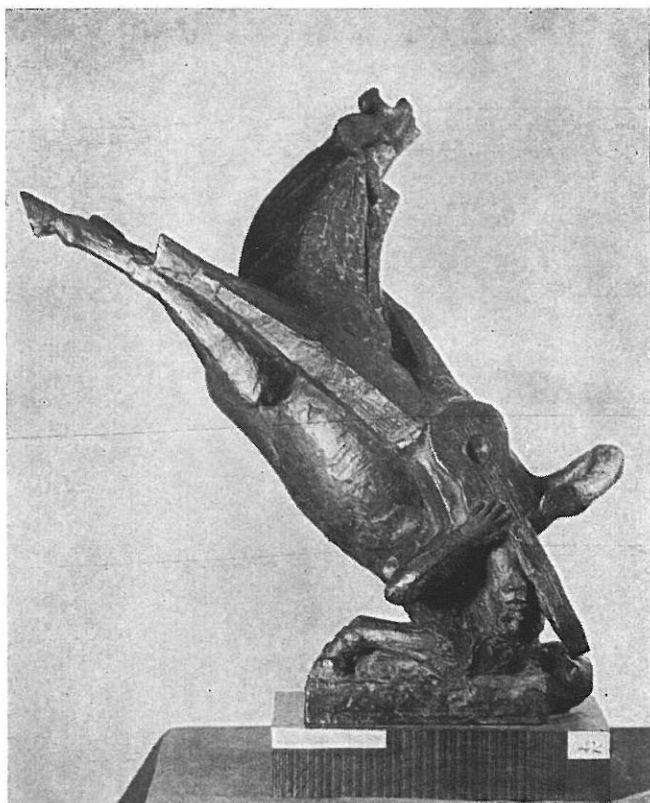
Vitrina A.
57. — *“Maternidad”*. — Piedra. Talla directa.





Vitrina A.
57. — *"Trenza"*. — Piedra rosada.

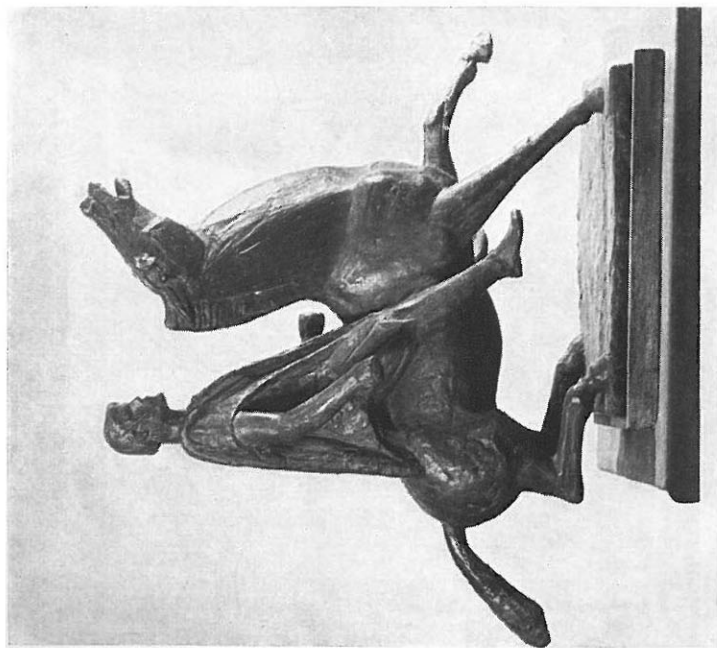
42. — *“La muerte de Santos Vega”*. — Bronce.



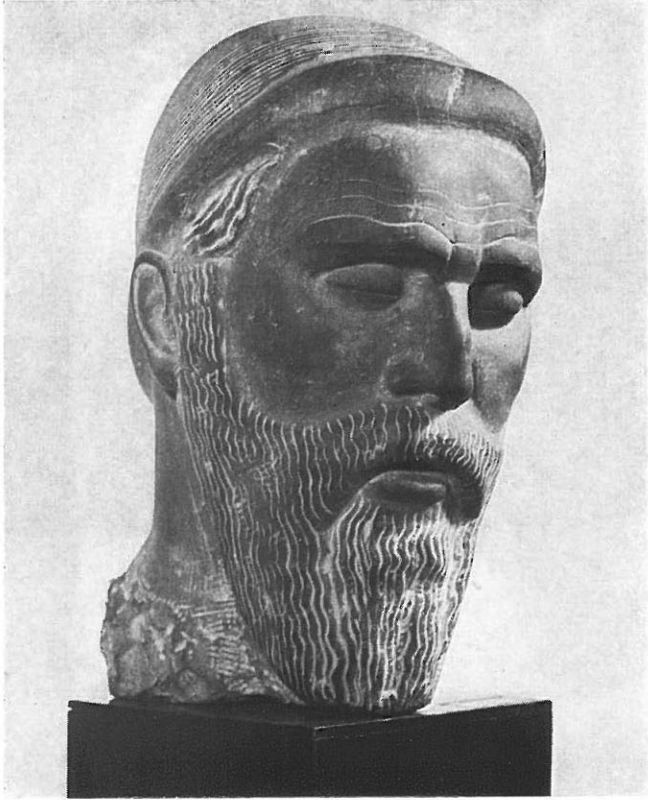


37. — *“El último corcovo”*. — Bronce.

41. — *"Alma en pena"*. — Bronce.



43. — *"El caudillo"*. — Bronce.

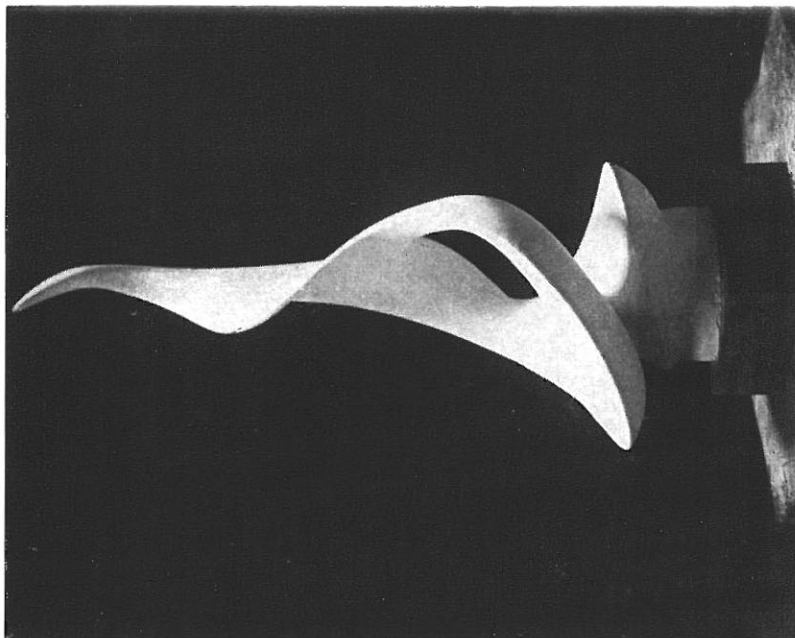


17. — "Cabeza". — Piedra. Talla directa.

15. — *“Retrato de la Sra. Matilde C. de Pose”*. — Bronce.



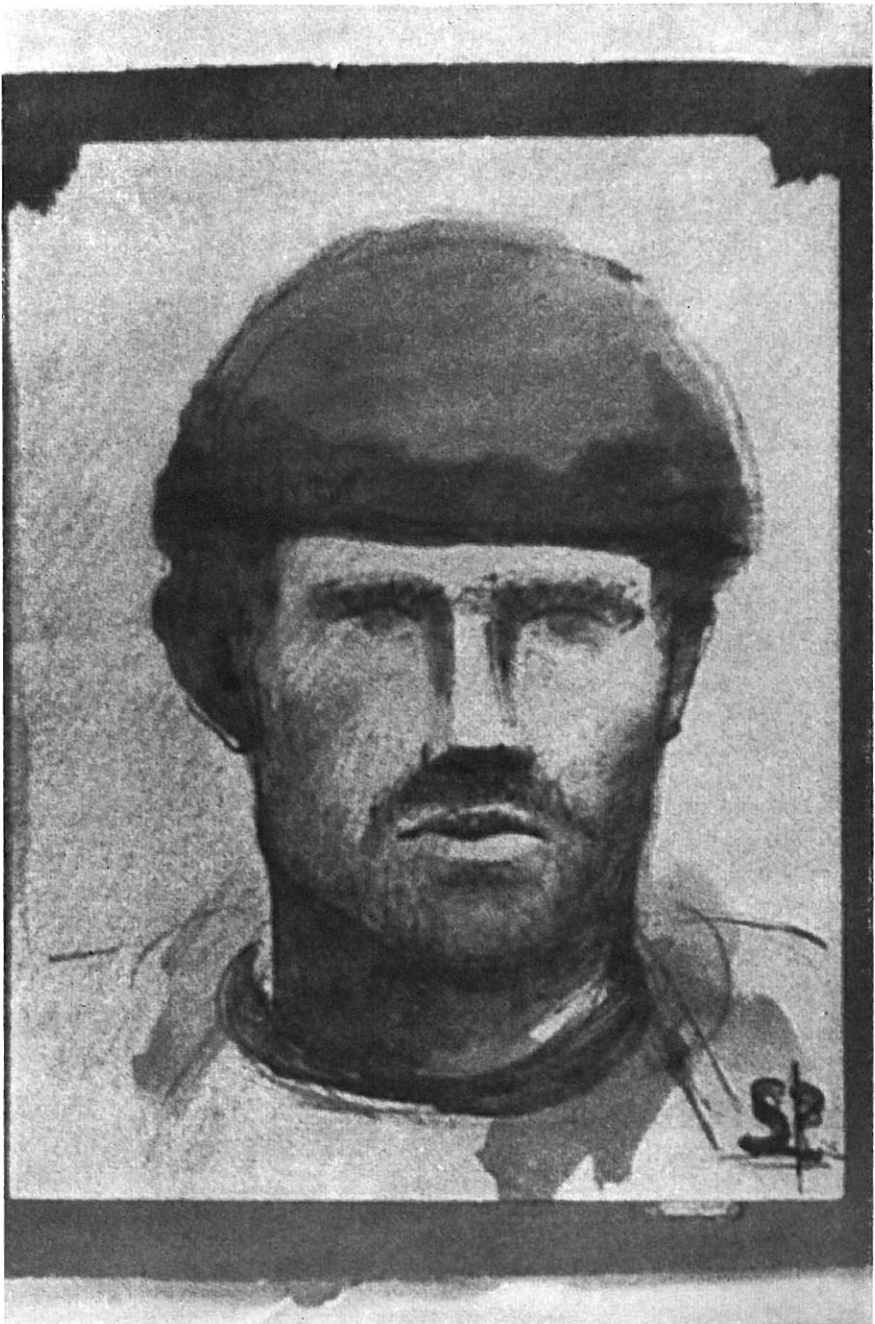
110. — *"Forma en el espacio"*. — Yeso.



20. — *"Retrato del Arq. Juan A. Rius"*. — Bronce.

40. — *"Caballo"*. — Bronze.





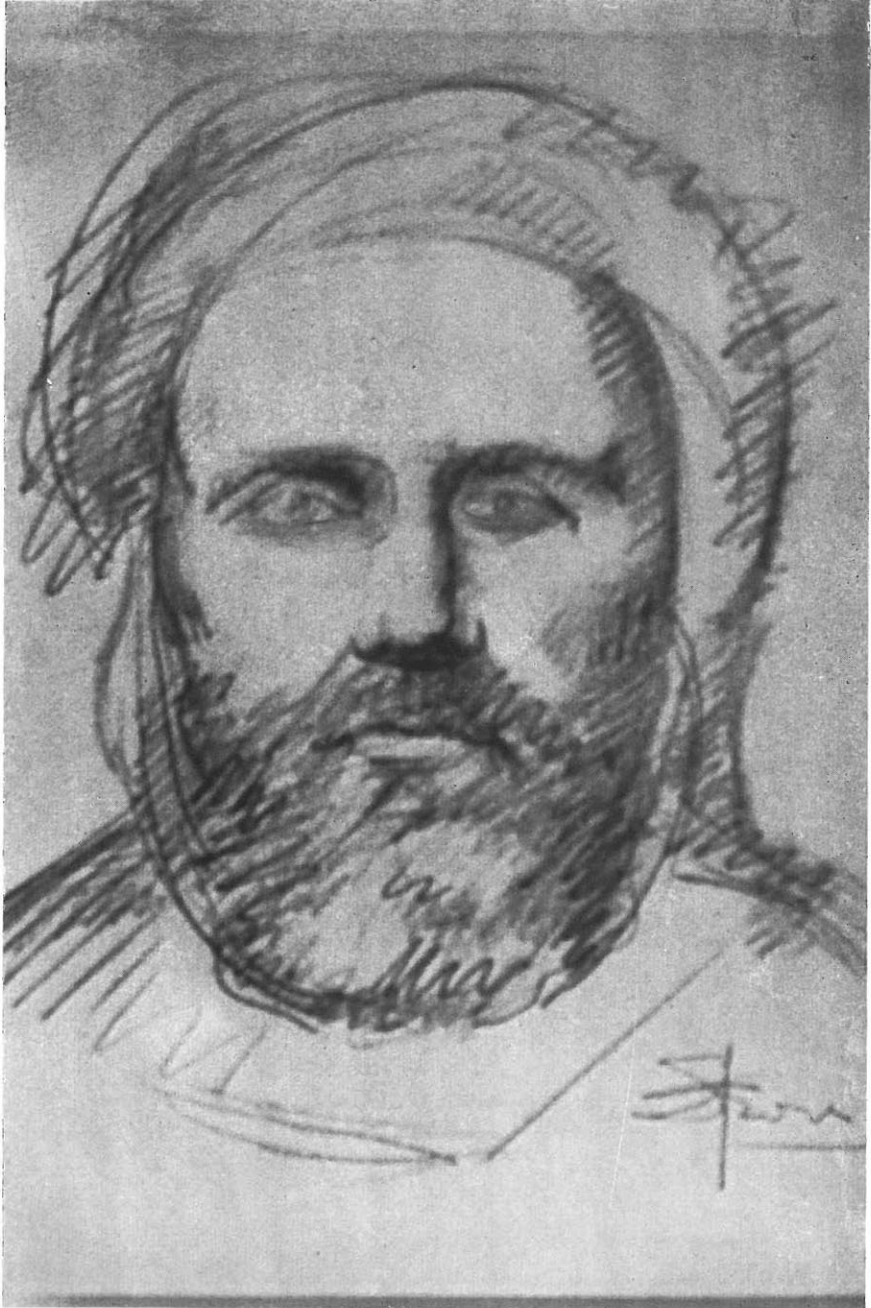
126. — "Dibujo". — Lápiz.





194. — “Dibujo”. — Lápiz.

195. — “Dibujo”. — Lápiz.



SE TERMINO DE IMPRIMIR EN
EL MES DE NOVIEMBRE DE 1963.
EN LOS TALLERES GRAFICOS DE
"IMPRESORA URUGUAYA" S. A.
JUNCAL 1511, MONTEVIDEO (R.O.U.)

